

COPYRIGHT © Hangzhou EZVIZ Software Co., Ltd. Todos os direitos reservados.

Toda e qualquer informação, incluindo, entre outros, os termos, imagens e gráficos, é da propriedade da Hangzhou EZVIZ Software Co., Ltd. (doravante designada por "EZVIZ"). Este manual do utilizador (doravante designado por "o Manual") não pode ser reproduzido, alterado, traduzido ou distribuído, parcial ou totalmente, através de quaisquer meios, sem o consentimento prévio e por escrito da EZVIZ. Salvo disposição em contrário, a EZVIZ não oferece quaisquer garantias ou declarações, implícitas ou explícitas, em relação ao Manual.


Sobre este manual

O Manual inclui instruções para utilizar e gerir o produto. As fotografias, os gráficos, as imagens e todas as outras informações doravante apresentadas destinam-se apenas a fins de descritivos e informativos. As informações que constam do Manual estão sujeitas a alteração, sem aviso prévio, devido a atualizações de firmware ou a outros motivos. A versão mais recente pode ser consultada no website da EZVIZ™ (<http://www.ezviz.com>).

Registo de revisão

Novo lançamento – Janeiro de 2025

Reconhecimento de marcas comerciais

EZVIZ™, ™, e outros logótipos e marcas comerciais da EZVIZ são propriedade da EZVIZ em vários territórios. Outras marcas comerciais e logótipos abaixo mencionados são propriedade dos respetivos proprietários.

Exclusão de responsabilidade legal

NA EXTENSÃO MÁXIMA PERMITIDA PELA LEI APLICÁVEL, O PRODUTO DESCRITO, COM O SEU HARDWARE, SOFTWARE E FIRMWARE, É FORNECIDO "TAL COMO ESTÁ", COM TODOS OS DEFEITOS E ERROS, E A EZVIZ NÃO OFERECE QUAISQUER GARANTIAS, IMPLÍCITAS OU EXPLÍCITAS, INCLUINDO, SEM LIMITAÇÃO, A COMERCIALIZAÇÃO, A QUALIDADE SATISFATÓRIA, A ADEQUAÇÃO A UM DETERMINADO PROPÓSITO E A NÃO VIOLAÇÃO DE TERCEIROS. EM CASO ALGUM A EZVIZ, OS SEUS DIRETORES, ADMINISTRADORES, FUNCIONÁRIOS OU AGENTES SERÃO RESPONSABILIZADOS POR PARTE DO UTILIZADOR EM RELAÇÃO A QUAISQUER DANOS ESPECIAIS, SUBSEQUENTES, ACIDENTAIS OU INDIRETOS, INCLUINDO, ENTRE OUTROS, DANOS POR PERDA DE RENDIMENTOS DE NEGÓCIOS, INTERRUPÇÃO DE NEGÓCIOS OU PERDA DE DADOS OU DOCUMENTOS RELACIONADOS COM A UTILIZAÇÃO DESTES PRODUTOS, AINDA QUE A EZVIZ TENHA SIDO NOTIFICADA DA POSSIBILIDADE DE TAIS DANOS.

NA EXTENSÃO MÁXIMA PERMITIDA PELA LEI APLICÁVEL, A RESPONSABILIDADE TOTAL DA EZVIZ POR TODOS OS DANOS, EM CIRCUNSTÂNCIA ALGUMA EXCEDERÁ O PREÇO DE COMPRA ORIGINAL DO PRODUTO.

A EZVIZ NÃO ASSUME QUALQUER RESPONSABILIDADE POR DANOS PESSOAIS OU DANOS MATERIAIS RESULTANTES DA INTERRUPÇÃO DO PRODUTO OU DA CESSAÇÃO DO SERVIÇO CAUSADOS PELA: A) INDEVIDA INSTALAÇÃO OU UTILIZAÇÃO PARA ALÉM DA PREVISTA; B) PROTEÇÃO DE INTERESSES NACIONAIS OU PÚBLICOS; C) FORÇA MAIOR; D) UTILIZAÇÃO SUA OU DE TERCEIROS, INCLUINDO SEM LIMITAÇÕES, DE PRODUTOS, SOFTWARE, APLICAÇÕES, ENTRE OUTROS, DE TERCEIROS.

RELATIVAMENTE A PRODUTOS COM LIGAÇÃO À INTERNET, A UTILIZAÇÃO DOS MESMOS É DA INTEIRA RESPONSABILIDADE DO UTILIZADOR. A EZVIZ NÃO SE RESPONSABILIZA PELO FUNCIONAMENTO ANÓMALO, VIOLAÇÃO DE PRIVACIDADE OU OUTROS DANOS RESULTANTES DE ATAQUES INFORMÁTICOS, ATAQUES DE PIRATAS INFORMÁTICOS, VÍRUS OU OUTROS RISCOS DE SEGURANÇA NA INTERNET; NO ENTANTO, A EZVIZ DISPONIBILIZARÁ SUPORTE TÉCNICO OPORTUNO, SE NECESSÁRIO. AS LEIS EM MATÉRIA DE VIGILÂNCIA E AS LEIS SOBRE PROTEÇÃO DE DADOS VARIAM DE ACORDO COM A JURISDIÇÃO. CONSULTE TODAS AS LEIS RELEVANTES NO SEU TERRITÓRIO ANTES DE UTILIZAR ESTE PRODUTO DE FORMA A GARANTIR QUE O UTILIZA DE ACORDO COM A LEGISLAÇÃO APLICÁVEL. A EZVIZ NÃO SERÁ RESPONSABILIZADA CASO ESTE PRODUTO SEJA UTILIZADO DE FORMA ILEGAL.

NA EVENTUALIDADE DA OCORRÊNCIA DE ALGUM CONFLITO ENTRE AS INFORMAÇÕES ACIMA E A LEGISLAÇÃO APLICÁVEL, ESTA ÚLTIMA PREVALECE.

Índice

Instruções	1
Lista da embalagem	2
Visão geral	3
1. Painel dianteiro	3
2. Painel traseiro	4
Instalação	6
Carregar totalmente as pilhas.....	6
Instalar as pilhas	7
1. Instalar a bateria principal	7
2. Instalar a bateria secundária	7
Criar um novo administrador	8
Definições da fechadura	10
1. Selecionar tipo de corpo da fechadura.....	10
2. Linguagem do comando de voz	10
3. Teclado	10
4. Adicionar Administradores/Utilizadores	10
5. Adicionar rosto humano	11
6. Adicionar a Veia da Palma	12
7. Adicionar impressão digital	13
8. Adicionar código de acesso.....	13
9. Adicionar cartão de proximidade	14
10. Eliminar Administradores/Utilizadores	14
Métodos de desbloqueio múltiplos	15
1. Desbloqueio por reconhecimento facial	15
2. Desbloqueio por reconhecimento da veia da palma	16
3. Desbloqueio por impressão digital.....	16
4. Desbloqueio por código de acesso	16
5. Desbloqueio por cartão	17
6. Desbloqueio com chave mecânica.....	17
7. Desbloqueio sincronizado	18
8. Código de acesso único.....	18


Métodos de bloqueio múltiplos.....	19
Operação e gestão.....	19
1. Desbloqueio de emergência	19
2. Alarmes	19
3. Modo de privacidade	19
4. Gestão do sensor de porta e do controlador remoto	20
5. Função de Silenciamento Único.....	20
6. Restaurar para configurações de fábrica	20
Operações na Aplicação EZVIZ	21
Manutenção	22
1. Manutenção diária.....	22
2. Perguntas frequentes.....	22
Iniciativas relativas à utilização de produtos de vídeo	24

Instruções

- A instalação da Fechadura inteligente EZVIZ (adiante designado por "fechadura") afeta o seu funcionamento e vida útil normais. Recomendamos que recorra a um profissional para proceder à instalação, devendo perfurar orifícios para a fechadura de acordo com o modelo de perfuração em anexo.
- Recomendamos a remoção da fechadura se a sua casa for sujeita a obras de remodelação, sendo que deverá reinstalá-la após a conclusão dos trabalhos, a fim de evitar danos e redução da vida útil da fechadura.
- Tenha em conta que o uso de desinfetante poderá danificar o corpo da fechadura.
- Tenha em atenção que os fluidos de limpeza corrosivos podem danificar ou corroer o corpo da fechadura.
- Evite instalar a fechadura num cenário totalmente ao ar livre.
- Uma vez concluída a inicialização, a fechadura irá limpar todas as informações do utilizador. Após a instalação e configuração da fechadura, adicione uma face humana, impressão digital ou código de acesso conforme necessário.
- Quando a tensão da bateria estiver fraca após uma utilização contínua, receberá um alerta do alarme de baixa tensão. Carregue a bateria pontualmente.
- Se sair de casa ou não utilizar a fechadura durante um período de tempo prolongado, guarde a chave mecânica consigo e não a deixe no exterior. Deverá retirar as pilhas para garantir uma vida útil prolongada da fechadura.
- Considerando que a fechadura é colocada num ambiente aberto, sugerimos que preste atenção à segurança na utilização, incluindo manter devidamente pequenas peças como a chave mecânica. Deve verificar o ambiente envolvente antes de desbloquear e atualizar as definições do seu código de acesso em tempo útil, bem como em caso de qualquer perigo de roubo ou cópia ilegal da sua informação de desbloqueio.
- A tecnologia de reconhecimento biológico neste produto opera DE TODO LOCAL no produto que o utilizador controla e gere, e apenas serve para apoiar a sua decisão de desbloqueio. Durante todo o curso, os dados guardados apenas contêm valor técnico, ou seja, os dados biométricos obtidos a partir de modelos que forneceu de forma ativa (tais como imagens faciais, modelos de impressões digitais, modelos de veias da palma), os quais não podem ser utilizados para reconstruir os dados originais.
- Para os utilizadores com impressão digital plana ou fina, recomenda-se a utilização do polegar para registar a impressão digital para aumentar a taxa de sucesso e registar mais do que uma impressão digital por utilizador. Cada usuário suporta no máximo 5 impressões digitais.
- A fechadura acomoda até 50 faces humanas, 50 veias da palma da mão, 50 impressões digitais, 50 códigos de acesso e 50 cartões (comprados separadamente).

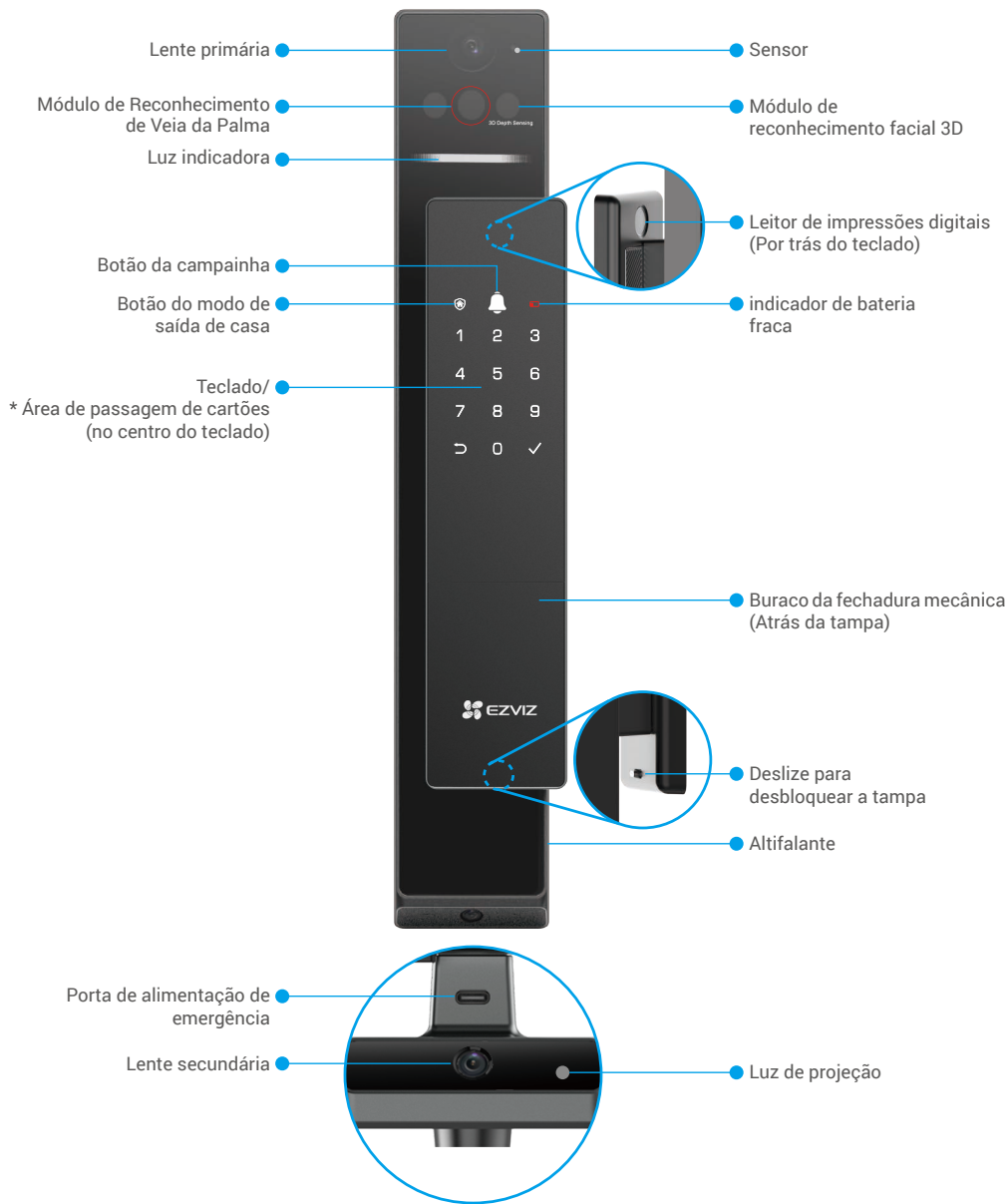
Lista da embalagem

Número	Nome da peça	Quantidade
1	Painel dianteiro	×1
2	Painel traseiro	×1
3	Modelo de orifício	×1
4	Corpo da fechadura	×1
5	Saco de parafusos para corpo da fechadura	×1
6	Saco de parafusos padrão	×1
7	Caixa do suporte do corpo da fechadura (Para a versão 6068)	×1
8	Bateria	×2
9	Tampa do compartimento da bateria	×1
10	Saco da chave	×1
11	Barra quadrada (Para a versão 6068)	×1
12	Para-choques	×1
13	Autocolante	×1
14	Informações regulamentares (×1)	×1
15	Guia de início rápido	×2

 Este manual aplica-se tanto à versão 6068 como à versão 5085, com ilustrações baseadas no corpo da fechadura 6068, devido à semelhança na funcionalidade.

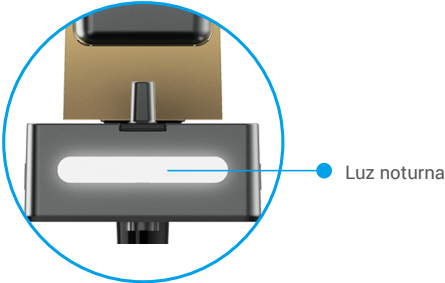
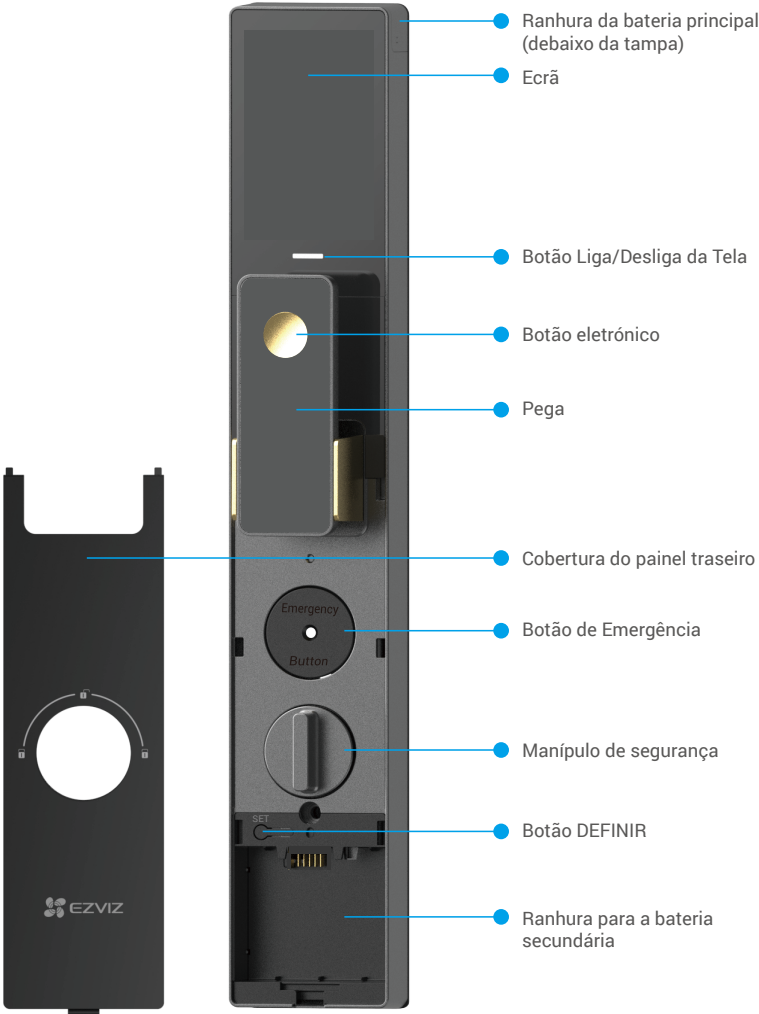
Visão geral

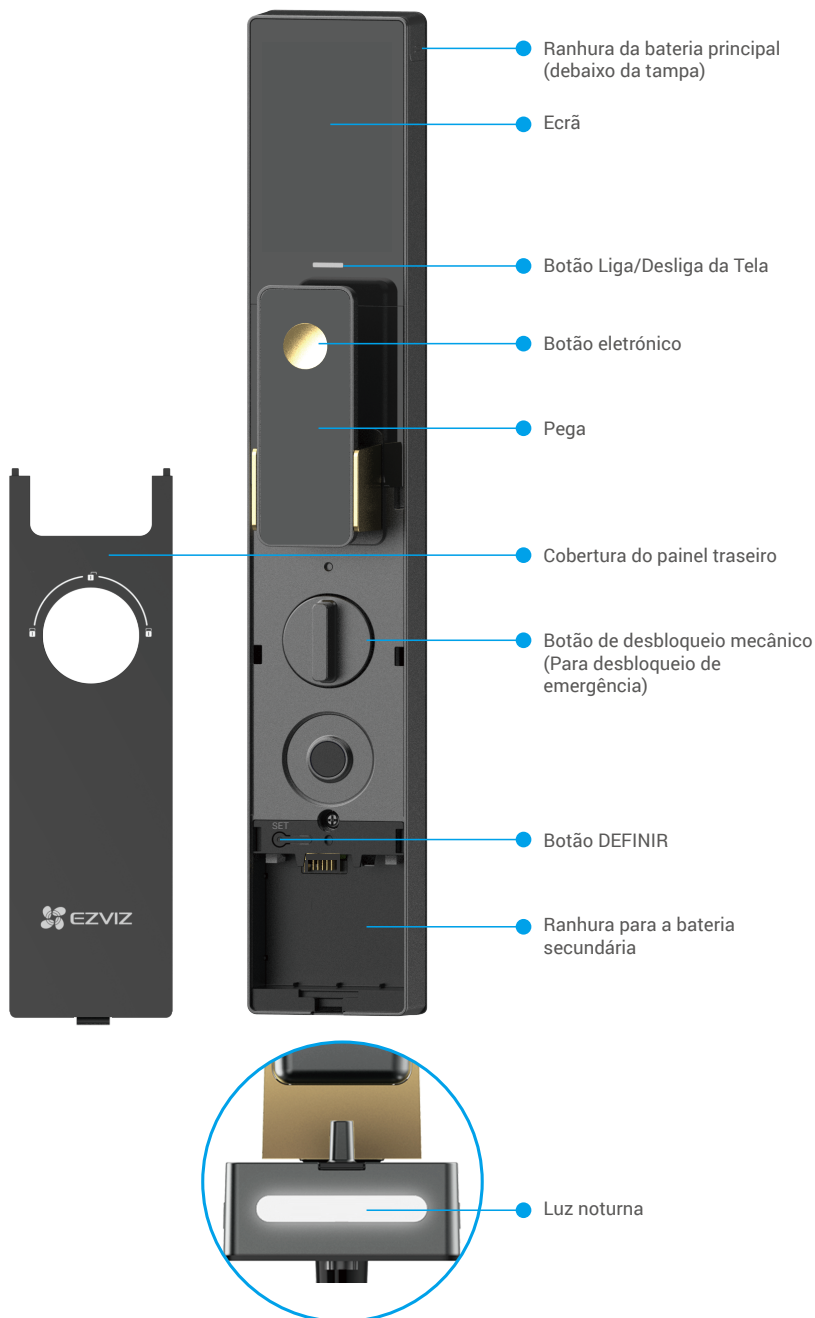
1. Painel dianteiro




2. Painel traseiro

• Versão 6068





Instalação

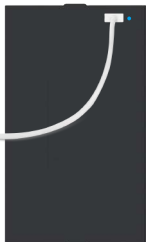
Toque em  para ver o vídeo da instalação.



Carregar totalmente as pilhas

- 1 • Antes da primeira utilização, carregue as pilhas de lítio.
- Antes de carregar as pilhas, remova-as do painel traseiro.
- Quando as pilhas principal e secundária estiverem corretamente instaladas e tiverem energia suficiente, a fechadura será alimentada pela pilha principal e todas as funções funcionarão normalmente.
- Quando a bateria principal estiver esgotada ou não instalada, e apenas a bateria secundária estiver disponível, a fechadura mudará para a bateria secundária para alimentação elétrica. Neste caso, a fechadura entra no modo de poupança de energia e o vídeo em tempo real não está disponível.
- Para garantir um desempenho ótimo, é recomendado monitorizar regularmente o estado das pilhas e recarregar as pilhas a tempo antes de ficarem sem carga.
- A tomada deve ser instalada perto do adaptador de alimentação e ser facilmente acessível.

Ligue a bateria (incluída na embalagem) a uma tomada elétrica através de um adaptador de alimentação (DC5V 2A, comprado separadamente).



Indicador LED

- Vermelho fixo: A carregar.
- Azul fixo: Totalmente carregada.




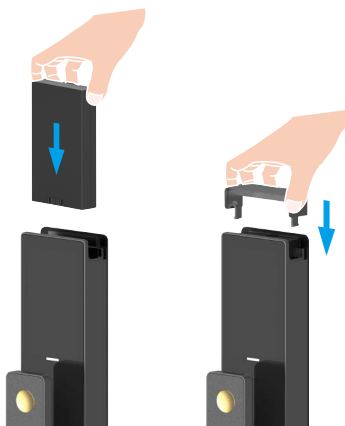
Indicador LED

- Vermelho fixo: A carregar.
- Verde fixo: Totalmente carregada.

Instalar as pilhas

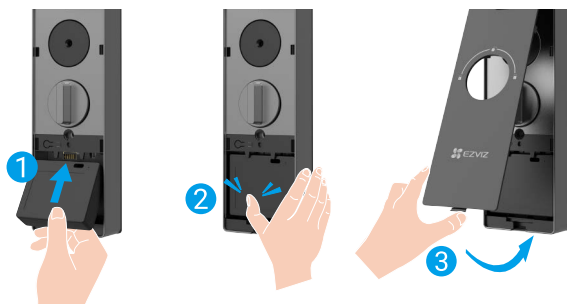
1. Instalar a bateria principal

1. Insira a bateria principal (incluída na embalagem) na ranhura da bateria principal.
 2. Instale a tampa da ranhura da bateria.
-  Insira a bateria com a porta de carregamento virada para a porta.



2. Instalar a bateria secundária

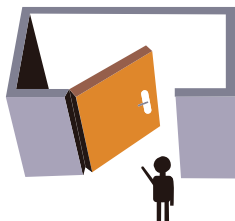
1. Insira a bateria secundária (incluída na embalagem) na ranhura para a bateria secundária.
2. Prima firmemente a bateria secundária até ouvir um "clique", indicando que está bem instalada.
3. Instale a tampa do painel traseiro.



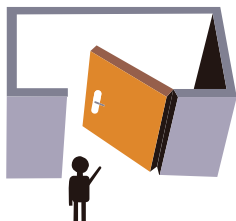
Definir a direção da abertura da porta

Após a conclusão da instalação, siga o comando de voz para definir a direção da abertura da porta.

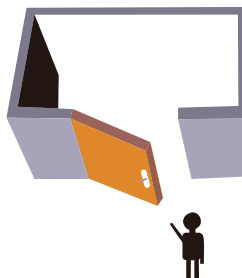
1. Prima "✓".
2. "1" "2" no teclado para acender.
 - Prima 1 para definir a porta como abertura direita.
 - Prima 2 para definir a porta como abertura esquerda.



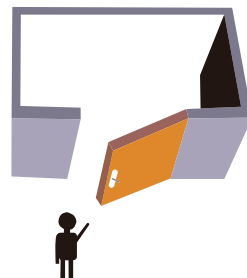
Abertura para dentro esquerda



Abertura para dentro direita



Abertura para a esquerda



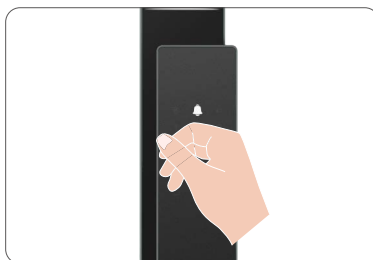
Abertura para a direita

Criar um novo administrador

Siga as instruções de voz para criar o primeiro administrador.

1. Toque na área do teclado para ativar a fechadura.
2. "↵" "✓" no teclado para acender. Prima "↵" para sair e prima "✓" para adicionar um administrador.
3. Introduza um código de acesso com 6-10 dígitos e prima "✓" para confirmar.
4. Insira novamente o código de acesso e prima "✓" para confirmar.

- i** Não são permitidos números consecutivos ou repetidos de 6-10.
- 6-10 dígitos consecutivos, tais como 123456/654321.
 - 6-10 dígitos repetidos, como 111111.



Obter a aplicação EZVIZ

1. Ligue o seu telemóvel à rede Wi-Fi de 2,4 GHz (sugerido).
2. Baixe e instale o aplicativo EZVIZ pesquisando "EZVIZ" na App Store ou no Google Play™.
3. Inicie a aplicação e registre uma conta de utilizador EZVIZ.



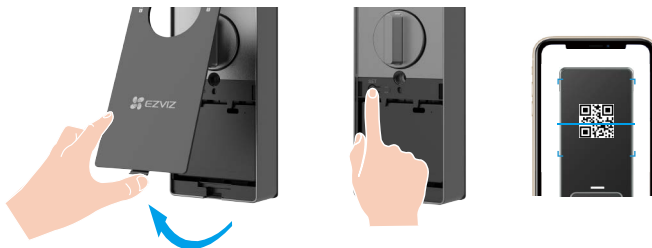
- i** Se já tiver utilizado a aplicação, certifique-se de que dispõe da versão mais recente. Para verificar se está disponível uma atualização, visite a App Store e pesquise "EZVIZ".

Adicionar a fechadura à EZVIZ

- i** A interface da aplicação pode ser diferente devido a uma atualização da versão, pelo que prevalecerá sempre a interface da aplicação instalada no seu telefone.

Adicione a fechadura ao aplicativo EZVIZ seguindo os passos:

1. Inicie sessão na sua conta da aplicação EZVIZ.
2. No ecrã inicial, toque em "+" no canto superior direito para ir para a interface Ler código QR.
3. Remova a tampa do painel traseiro.
4. Remova a tampa do painel traseiro, prima, sem soltar, o botão DEFINIR até a fechadura enviar uma mensagem de voz e o código QR aparecer no ecrã, o que significa que o modo de emparelhamento foi ativado.
5. Leia o código QR apresentado no ecrã.
6. Siga o assistente da aplicação EZVIZ para concluir a configuração da rede Wi-Fi, adicione a fechadura à conta da aplicação EZVIZ.



Definições da fechadura

Depois de adicionar a fechadura, pode defini-la na aplicação EZVIZ.

- Antes de definir, certifique-se de que adicionou um administrador.
- Remova a película protetora da fechadura antes da primeira utilização.
- Após ativar a área do teclado, esta desliga-se automaticamente após aproximadamente 20 segundos se não for detetada qualquer operação.

1. Selecionar tipo de corpo da fechadura

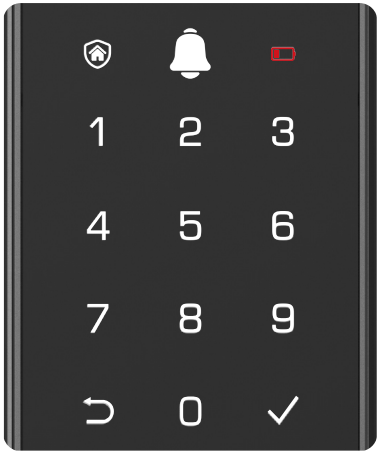
Selecione o tipo de corpo da fechadura na aplicação EZVIZ. Acesse a "Definições > Informação do dispositivo > Tipo de corpo da fechadura" para selecionar um tipo de corpo da fechadura e toque em "Final".

- Corpo da fechadura com sensor: Refere-se especificamente à versão 6068.
- Corpo da fechadura sem sensor: Refere-se especificamente à versão 5085.

2. Linguagem do comando de voz

Selecione o idioma do comando de voz da fechadura na aplicação EZVIZ. Acesse a "Settings > Device Information > Language" (Definições > Informações do dispositivo > Idioma) para selecionar um idioma e toque em "Save".

3. Teclado

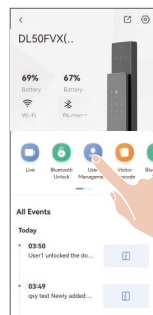


Ícone	Descrição
	Tecla numérica
	cancelar, voltar ou sair
	confirmar
	Modo de saída de casa
	campainha
	Indicador de bateria fraca

4. Adicionar Administradores/Utilizadores

i Os utilizadores só podem desbloquear a porta depois de o método de desbloqueio ser configurado.

1. Ative o Bluetooth no seu telemóvel.
2. Inicie sessão na sua conta da aplicação EZVIZ.
3. Na página inicial do dispositivo, toque em "Gestão de utilizador > Adicionar utilizador" para adicionar um administrador ou utilizador.



5. Adicionar rosto humano

i Adicione até 3 faces humanas por utilizador.

1. Inicie sessão na sua conta da aplicação EZVIZ.
2. Na página inicial do dispositivo, toque em "Gestão de utilizador" e selecione um administrador ou utilizador.
3. Toque em "Chave facial" e siga atentamente as instruções do prompt de voz e as instruções a seguir para adicionar seu rosto.

- i**
- Mantenha-se de pé diretamente em frente ao painel frontal da fechadura e mantenha-se a um braço da fechadura (estar fora desta distância pode fazer com que o reconhecimento facial falhe).
 - Siga as instruções de voz para concluir o reconhecimento facial (consulte o conteúdo de voz real em caso de ajuste), conforme indicado na figura abaixo.
 - É essencial assegurar que não existem obstruções na face durante este processo.
 - Evite abanar ou mover o seu corpo durante o processo, caso contrário, pode provocar uma falha.
 - Depois de adicionar uma face, pode utilizar o reconhecimento facial para destrancar a porta.

- 1** Olhe diretamente para a fechadura.
- 2** Levante ligeiramente a cabeça.
- 3** Abaixar ligeiramente a cabeça.

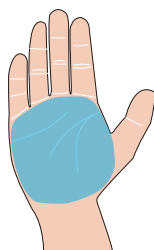


- 4** Vire ligeiramente para a esquerda.
- 5** Vire ligeiramente para a direita.
- 6** Operação bem-sucedida.



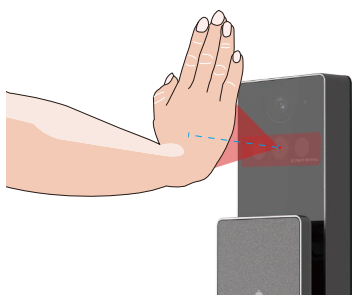
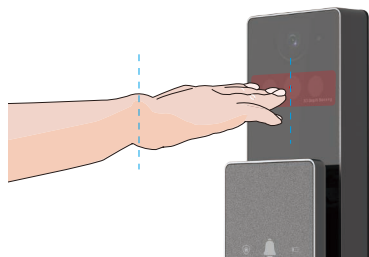
6. Adicionar a Veia da Palma

- i** Adicione até 2 teclas de palma da mão por utilizador.
1. Inicie sessão na sua conta da aplicação EZVIZ.
 2. Na página inicial do dispositivo, toque em "Gestão de utilizador" e selecione um administrador ou utilizador.
 3. Toque em "Veia da Palma" e siga atentamente as instruções do prompt de voz e as instruções a seguir para adicionar sua veia da palma.
- 1** A área válida para o reconhecimento da veia da palma é o centro da palma.
- 2** Quando a luz vermelha na parte superior da fechadura acender, poderá começar a adicionar ou a reconhecer.



Módulo de Reconhecimento de Veia da Palma

- 3** Recomenda-se manter a palma da sua mão na vertical com o painel dianteiro e tocar na luz vermelha no módulo de reconhecimento da veia da palma da mão.
- 4** Levante a palma da sua mão para alinhá-la com a luz vermelha, com a sua palma naturalmente relaxada, e comece a adicionar ou reconhecer.
- i** Mantenha a palma da mão a uma distância de cerca de 20cm.
A palma da mão de uma criança pode estar a uma distância adequadamente próxima de cerca de 10 cm.



7. Adicionar impressão digital

- Adicione até 6 impressões digitais por utilizador (incluindo 1 impressão digital por coação).
- Coloque o dedo para cobrir totalmente o leitor de impressões digitais, evitando pressão excessiva ou ângulos inclinados.

1. Inicie sessão na sua conta da aplicação EZVIZ.
2. Na página inicial do dispositivo, toque em "Gestão de utilizador" e selecione um administrador ou utilizador.
3. Toque em "Impressão digital" e siga as instruções de voz da fechadura para adicionar uma impressão digital.

- Siga os passos acima para adicionar uma impressão digital por força. Numa situação perigosa, pode destrancar a porta através da impressão digital de coação e a fechadura enviará um alarme para o telemóvel dos seus familiares ou amigos, desde que já tenha partilhado o dispositivo com eles.

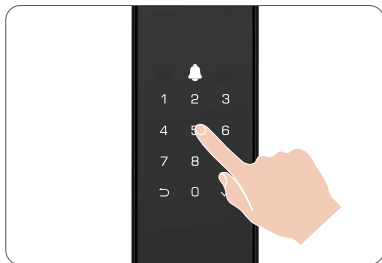


8. Adicionar código de acesso

- Adicione até 2 códigos de acesso por utilizador (incluindo 1 código de acesso por coação).

1. Inicie sessão na sua conta da aplicação EZVIZ.
2. Na página inicial do dispositivo, toque em "Gestão de utilizador" e selecione um administrador ou utilizador.
3. Toque em "Digital code" (código digital). Quando o teclado do painel dianteiro acender, introduza um código de acesso com 6-10 dígitos. Quando a tecla de introdução do código de acesso ≥ 6 dígitos, "✓" acende neste momento, prima "✓" para confirmar.
4. Repita o código de acesso mais uma vez, prima "✓" para confirmar, acompanhado de um sinal sonoro de sucesso, o código de acesso é adicionado com sucesso.

- Siga os passos acima para adicionar um código de acesso de coação. Numa situação perigosa, pode destrancar a porta através de código de acesso de coação e a fechadura enviará um alarme para o telemóvel dos seus familiares ou amigos, desde que já tenha partilhado o dispositivo com eles.

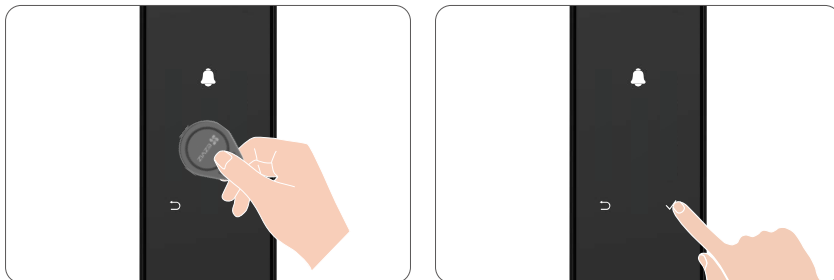


- Não são permitidos números consecutivos ou repetidos de 6-10.
 - 6-10 dígitos consecutivos, tais como 123456/654321.
 - 6-10 dígitos repetidos, como 111111.

9. Adicionar cartão de proximidade

i Adicione até 2 cartões por utilizador.

1. Inicie sessão na sua conta da aplicação EZVIZ.
2. Na página inicial do dispositivo, toque em "Gestão de utilizador" e selecione um administrador ou utilizador.
3. Toque em "Card proximity" e siga o comando de voz da fechadura para adicionar um cartão (comprado separadamente).



10. Eliminar Administradores/Utilizadores

1. Ative o Bluetooth no seu telemóvel e inicie sessão na sua conta da aplicação EZVIZ.
2. Na página inicial do dispositivo, toque em "Gestão de utilizador" e selecione um administrador ou utilizador.
3. Toque em "Eliminar utilizador" para eliminar o administrador ou utilizador.

i O último administrador não pode ser eliminado.

Métodos de desbloqueio múltiplos

Ícone	Método de desbloqueio
	Desbloqueio por reconhecimento facial
	Desbloqueio por reconhecimento da veia da palma
	Desbloqueio por impressão digital
	Desbloqueio por código de acesso
	Desbloqueio por cartão
	Desbloqueio com chave mecânica
	Desbloqueio por chave Bluetooth
	Desbloqueio remoto

1. Desbloqueio por reconhecimento facial

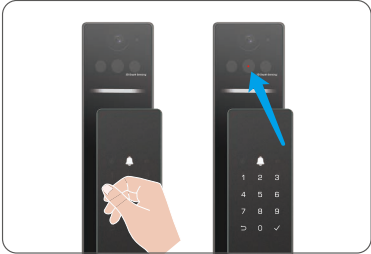
Acionado automaticamente

Quando a face está perto do alcance de detecção da fechadura, a fechadura reconhece automaticamente a face e destranca a porta.

Acionado manualmente

Toque no teclado para ativar a fechadura e, em seguida, a luz vermelha piscará, conforme indicado na figura. Permaneça no alcance de detecção da fechadura e esta reconhecerá automaticamente a sua face e destrancará a porta.

 Pode alterar o modo de acionamento na aplicação EZVIZ.



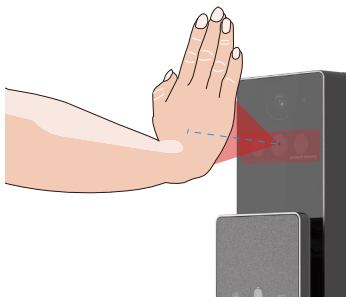
2. Desbloqueio por reconhecimento da veia da palma

Acionado automaticamente

Mantenha a palma da sua mão 20 cm à frente do módulo de reconhecimento da veia palmar, a fechadura reconhecerá automaticamente a veia palmar e destrancará a porta.

Acionado manualmente

Toque no teclado para ativar a fechadura e, em seguida, mantenha a palma da sua mão 20 cm à frente do módulo de reconhecimento da veia palmar, a fechadura reconhecerá automaticamente a veia palmar e destrancará a porta.



3. Desbloqueio por impressão digital

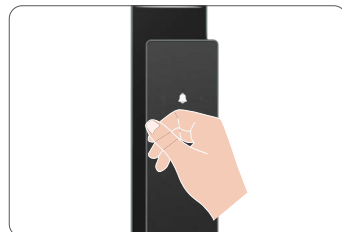
Põe o dedo no leitor de impressões digitais, a fechadura irá validar a impressão digital e destrancar a porta.



4. Desbloqueio por código de acesso

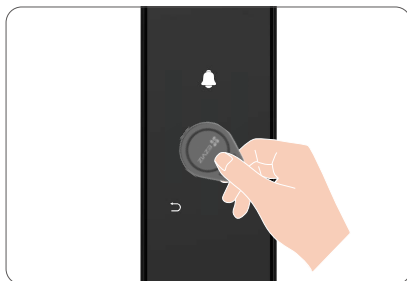
- i** • A fechadura suporta o Código de acesso anti-espionagem: basta adicionar dígitos aleatórios antes ou depois do seu código de acesso para evitar que outros o adivinhem - a sua porta ainda será desbloqueada.
- Para a segurança da sua privacidade, é recomendado que altere os códigos de acesso e limpe regularmente a área do teclado numérico para não ficarem marcas.

1. Toque na área do teclado para ativar a fechadura.
2. Introduza o seu código de acesso e prima "✓" para confirmar.
3. A fechadura irá verificar o código de acesso e destrancar a porta.



5. Desbloqueio por cartão

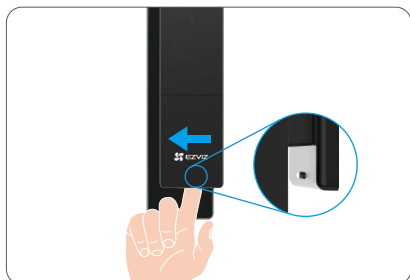
Coloque o cartão de proximidade gravado (comprado separadamente) na área de passagem do cartão e a porta será destrancada.




6. Desbloqueio com chave mecânica

i Mantenha a chave mecânica devidamente guardada para utilização subsequente.


1. Abra a tampa do buraco da fechadura mecânica.
2. Insira a chave mecânica e gire-a, a porta será destrancada.



7. Desbloqueio sincronizado


-  Você está ativando o recurso de “Desbloqueio Sincronizado” (“A Função”). Por favor, observe que:
1. Considerando o recurso de desbloqueio automático da Função, sugerimos que você:
 - a. apenas ative a função quando necessário e seguro;
 - b. informe os utilizadores partilhados do seu dispositivo (se houver algum) para garantir que sabem o que irá acontecer.
 2. A função deve ser gerida pelo utilizador administrador e pode estar sujeita a outras definições do dispositivo (por exemplo, a função Bluetooth). Consulte as instruções da página para obter mais detalhes.
 3. A função é fornecida “COMO ESTÁ”. A EZVIZ exclui, através do presente, quaisquer promessas ou garantias relativas à estabilidade, precisão e atempada execução da Função. Além disso, a EZVIZ poderá ocasionalmente alterar, suspender ou encerrar a Função e/ou esta página, notificando-o com antecedência.

Ativar o Desbloqueio sincronizado:

1. Inicie sessão na sua conta da aplicação EZVIZ.
2. Vá para “Configurações” -> “Configurações de Desbloqueio” -> “Desbloqueio Sincronizado” e toque para ativar o “Desbloqueio Sincronizado”.
3. Toque em “Confirmar para usar” -> “Ligar agora”-> “Ligar agora”.
4. Toque para escolher uma fechadura que deseja vincular e toque em “Link”.
5. Antes de a contagem decrescente terminar, destranque a porta vinculada com a chave de autenticação do administrador para concluir a operação de vinculação da fechadura.
6. Vinculação bem sucedida.
 -  Quando a função estiver ativada, destrancar a porta pelo lado de fora desbloqueará simultaneamente a fechadura vinculada.
 - Abra a porta com a fechadura vinculada dentro de 10 segundos (duração de desbloqueio predefinido), caso contrário, será novamente trancada automaticamente.
 - A duração da sincronização pode ser ajustada pelo aplicativo EZVIZ.

8. Código de acesso único

Pode criar um código de acesso único para visitantes.

-  O código de acesso único entrará em vigor imediatamente após a geração.
 - Uma vez ativado, códigos de acesso únicos podem ser gerados mesmo quando a fechadura está offline.

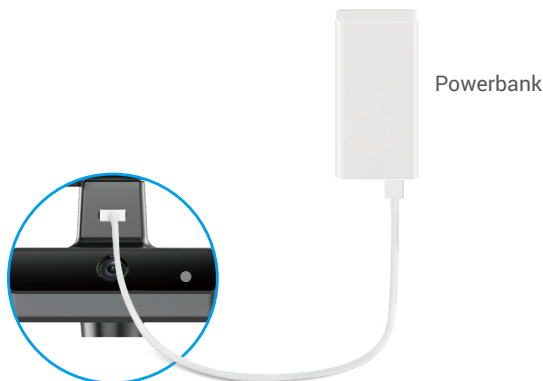
Métodos de bloqueio múltiplos

1. Bloqueio exterior: Quando a porta é aberta a partir do interior, o ✓ no teclado do painel dianteiro acender-se-á e prima ✓ para confirmar o bloqueio.
2. Bloqueio interior: Depois de fechar a porta, prima o botão "Eletronic Button" no painel traseiro para confirmar o bloqueio.
3. Bloqueio da contagem decrescente: Ative a função de "Contagem decrescente" na aplicação EZVIZ. Quando ativada, a porta bloqueia-se automaticamente após a contagem decrescente terminar.
4. A porta bloqueia automaticamente após fechar (suportada apenas por fechaduras com corpo de bloqueio de sensor).

Operação e gestão

1. Desbloqueio de emergência

Quando a bateria estiver sem carga, ligue a interface de alimentação de emergência do painel dianteiro ao powerbank para carregar a fechadura através do cabo de alimentação Tipo C e, em seguida, destranque a porta.



2. Alarmes

1. Alarme anti-adulteração

Se desmontada pela força, a fechadura enviará um alarme com uma duração de cerca de um minuto.

2. Alarme de sistema bloqueado

Se validar com a face errada, a veia da palma da mão, a impressão digital, a palavra-passe ou o cartão 5 vezes consecutivas, o sistema ficará bloqueado durante 3 minutos. Pode desbloqueá-lo na aplicação EZVIZ. Para desativar a função, aceda a Definições > Definições de privacidade > Ranhura por tentativa e erro na aplicação EZVIZ.

3. Aviso de bateria fraca

Quando a tensão da bateria estiver baixa, a mensagem de voz irá lembrá-lo para carregar a bateria.

3. Modo de privacidade

Quando ativa o modo de privacidade, a porta só pode ser destrancada com a chave de autenticação do administrador ou a chave mecânica. E a fechadura ficará silenciosa ao mesmo tempo. Para ativar/desativar o modo, vá até Configurações > Configurações de Privacidade > Modo de Privacidade.

 Após o modo de privacidade estar ativado, apenas o administrador poderá destrancar a porta.

4. Gestão do sensor de porta e do controlador remoto

Você pode adicionar acessórios, como sensor de porta Bluetooth e controle remoto, à fechadura para controlá-la. Para adicionar acessórios, vá até Configurações > Gerenciamento de Acessórios.

- Sensor de Porta Bluetooth Depois de adicionado, pode ver o estado da porta detetada pelo sensor da porta na página inicial da fechadura.
- Controlador remoto por Bluetooth: Depois de adicionado, pode destrancar a porta com o controle remoto.

5. Função de Silenciamento Único

1. Toque na área do teclado para ativar o teclado.
 2. Prima, sem soltar "0" até o teclado piscar duas vezes para indicar que a função está ligada.
- Quando a função de silenciar uma vez é ativada, a fechadura passa para o modo silencioso.
 - A fechadura sairá automaticamente deste modo quando a fechadura estiver no modo de suspensão.

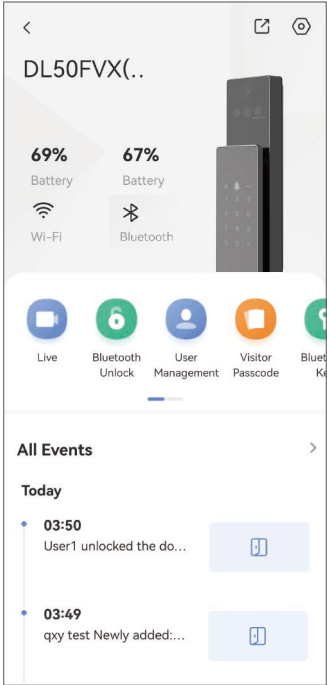
6. Restaurar para configurações de fábrica


1. Remova a tampa da ranhura das pilhas e a tampa do painel traseiro para retirar as duas pilhas.
2. Prima o botão DEFINIR durante 5 segundos, entretanto volte a colocar a bateria na ranhura.
3. Solte o botão DEFINIR e prima "✓" para confirmar após as instruções de voz.

Operações na Aplicação EZVIZ

i A interface da aplicação pode ser diferente devido a uma atualização da versão, pelo que prevalecerá sempre a interface da aplicação instalada no seu telefone.

Quando inicia a aplicação EZVIZ e toca na sua fechadura, pode visualizar e gerir a fechadura conforme necessário, na página inicial.



Parâmetro	Descrição
	Toque no ícone para ver ou alterar as definições do dispositivo.
Bateria	Pode ver aqui a capacidade restante da bateria.
Wi-Fi	Pode ver aqui a intensidade do sinal Wi-Fi da fechadura.
Bluetooth	Pode ver o estado da ligação Bluetooth.
Em direto	Toque em para visualizar o vídeo no exterior.
Bluetooth Desbloqueio/ Desbloqueio	Toque para desbloquear a fechadura via Bluetooth/desbloqueio remoto. i Para destrancar a porta remotamente, desative o Bluetooth e ative aDerrubar remotamente em Definições > Definições de desbloqueio.
Gestão de utilizadores	Pode tocar em para gerir os utilizadores aqui.
Código de acesso para visitantes	Toque para gerar um código de acesso único ou periódico para visitantes.
Tecla Bluetooth	Toque para gerar um código de emparelhamento Bluetooth para que os visitantes abram/bloqueiem a porta via Bluetooth.
Todos os Eventos	Verifique todos os eventos que ocorreram na fechadura.

1. Manutenção diária

- Não limpe o corpo da fechadura com desinfetantes, pois tal pode causar danos.
- Não coloque materiais corrosivos perto da fechadura para evitar danos na fechadura e no brilho.
- Se a porta deformar, aumentará a fricção no parafuso do trinco a entrar na régua de embate da caixa, e o parafuso não conseguirá estender-se totalmente. Nesse caso, será necessário ajustar a posição da régua de embate.
- Carregue a bateria imediatamente quando a tensão da bateria estiver baixa para assegurar a utilização normal da fechadura.
- Mantenha a chave mecânica devidamente guardada.
- Peça aos profissionais que verifiquem a fechadura se esta não for flexível.
- Aplique lubrificante na parte rotativa da fechadura para mantê-la a girar de forma uniforme e, assim, prolongar a sua vida útil.
- Recomendamos que verifique a fechadura a cada seis meses ou anualmente, confirmando que os parafusos fixos não se encontram soltos.
- Aplique uma pequena quantidade de pó de grafite ou pó de lápis na ranhura do canhão da fechadura para garantir que a chave é inserida e removida sem problemas de forma regular (um ano ou seis meses). No entanto, não aplique quaisquer lubrificantes se existir lubrificante colado à mola do ferrolho de pino.

2. Perguntas frequentes

Problema	Causa	Solução
A porta não pode ser aberta normalmente através de verificações por reconhecimento facial, veia da palma, impressão digital, código de acesso ou cartão.	Problema na instalação da fechadura	Peça a um profissional para verificar a instalação.
	A autoridade do utilizador não se encontra dentro do período de validade.	Utilize a face, a veia da palma da mão, a impressão digital, os códigos de acesso ou os cartões de outros utilizadores ou atualize o período de validade do utilizador através da aplicação EZVIZ.
A porta não pode ser aberta com chave mecânica.	Chave mecânica incorreta.	Utilize a chave mecânica correta.
	O canhão da fechadura está danificado. A chave mecânica não pode ser inserida totalmente.	Depois de abrir a porta, peça a um profissional para verificar e substituir os componentes danificados.
Sem resposta por parte do leitor de impressões digitais.	Leitor de impressão digital está danificado.	Peça a um profissional para verificar a instalação.
A fechadura está sempre aberta.	Erro de instalação	Peça a um profissional para verificar a substituição.
A porta não pode ser aberta com a pega no painel traseiro.	Problema de instalação	Peça a um profissional para verificar a instalação.

Problema	Causa	Solução
Não foi possível conectar o Bluetooth do seu celular.	O Bluetooth do telemóvel está desativado.	Por favor, ative o Bluetooth do seu celular e tente conectar novamente.
	A distância entre a fechadura e o seu telemóvel está fora do alcance do Bluetooth (50 m).	Por favor, aproxime-se da fechadura para tentar novamente.
	Outros motivos	a. Tente novamente depois de reiniciar o Bluetooth do telemóvel. b. Tente novamente depois de sair e voltar a entrar na aplicação EZVIZ.
Não é possível adicionar utilizadores, caras, veias da palma, impressões digitais, códigos de acesso ou cartões à aplicação EZVIZ.	Bluetooth não ligado.	Ligue primeiro o Bluetooth da fechadura e, em seguida, adicione-os à gestão de utilizadores na aplicação EZVIZ.
O dispositivo está muitas vezes offline.	A fechadura não está ligada à rede.	Ligue a fechadura a uma rede com um sinal melhor e mais estável.
Consumo de energia rápido da bateria.	O ambiente de rede é instável.	Desligue o interruptor de Wi-Fi na aplicação EZVIZ.
		Mude para um sinal de rede estável.



Para informação adicional acerca do dispositivo, visite www.ezviz.com/eu.

Iniciativas relativas à utilização de produtos de vídeo

Prezados Usuários Valiosos da EZVIZ,

A tecnologia afeta todos os aspetos da nossa vida. Como uma empresa de tecnologia visionária, estamos cada vez mais conscientes do papel que a tecnologia desempenha na melhoria da eficiência e qualidade de nossa vida. Ao mesmo tempo, também estamos cientes do potencial dano de seu uso inadequado. Por exemplo, os produtos de vídeo podem gravar imagens reais, completas e claras, portanto, possuem grande valor na representação de fatos. No entanto, a distribuição, utilização e/ou processamento indevidos de gravações de vídeo podem violar a privacidade, os direitos e os interesses legítimos de terceiros.

Comprometidos em inovar a tecnologia para o bem, nós da EZVIZ advogamos sinceramente que cada usuário deve usar produtos de vídeo de forma adequada e responsável, a fim de criar coletivamente um ambiente positivo onde todas as práticas e usos relacionados estejam em conformidade com as leis e regulamentos aplicáveis, respeitem os interesses e direitos individuais e promovam a moralidade social.

Aqui estão as iniciativas da EZVIZ às quais agradecemos a sua atenção:

1. Cada indivíduo possui uma expectativa razoável de privacidade, e o uso de produtos de vídeo não deve entrar em conflito com tal expectativa razoável. Portanto, um aviso de advertência que esclareça o alcance da monitorização deve ser exibido de maneira razoável e eficaz, ao instalar produtos de vídeo em áreas públicas. Para áreas não públicas, os direitos e interesses das pessoas envolvidas devem ser avaliados cuidadosamente, incluindo, mas não se limitando a, instalar produtos de vídeo somente após obter o consentimento das partes interessadas e não instalar produtos de vídeo altamente invisíveis sem o conhecimento dos outros.
2. Os produtos de vídeo registam objetivamente imagens de atividades reais num espaço e tempo específicos. Os utilizadores deverão identificar com antecedência as pessoas e os direitos envolvidos nesta matéria, de modo a evitar qualquer violação dos direitos de imagem, privacidade ou outros direitos legais de terceiros, ao mesmo tempo que se protegem através de produtos de vídeo. É importante notar que, se optar por ativar a função de gravação de áudio na sua câmara, ela capturará sons, incluindo conversas, dentro do alcance de monitoramento. Recomendamos vivamente uma avaliação abrangente das potenciais fontes de som no alcance do monitoramento, para entender completamente a necessidade e a razoabilidade antes de ativar a função de gravação de áudio.
3. Os produtos de vídeo em uso gerarão consistentemente dados de áudio ou visuais de cenas reais - possivelmente incluindo informações biométricas, como imagens faciais - com base na seleção do usuário das características do produto. Tais dados podem ser usados ou processados para uso. Produtos de vídeo são apenas ferramentas tecnológicas que não podem, humanamente, praticar padrões legais e morais para orientar o uso adequado e legal dos dados. São os métodos e os propósitos das pessoas que controlam e utilizam os dados gerados que fazem a diferença. Portanto, os controladores de dados não só devem obedecer estritamente às leis e regulamentos aplicáveis, mas também respeitar plenamente regras não obrigatórias, incluindo convenções internacionais, padrões morais, normas culturais, ordem pública e costumes locais. Além disso, devemos sempre priorizar a proteção da privacidade e dos direitos de imagem, bem como outros interesses razoáveis.
4. Os dados de vídeo gerados continuamente pelos produtos de vídeo carregam os direitos, valores e outras exigências de várias partes interessadas. Assim sendo, é extremamente crucial garantir a segurança dos dados e proteger os produtos contra intrusões maliciosas. Cada utilizador e controlador de dados deverão adotar todas as medidas razoáveis e necessárias para maximizar a segurança dos produtos e dos dados, evitando fugas de dados, divulgação indevida ou utilização indevida, incluindo, entre outros, a criação de um controle de acesso, selecionar um ambiente de rede adequado onde os produtos de vídeo estejam ligados, estabelecer e otimizar constantemente a segurança da rede.
5. Os produtos de vídeo têm feito grandes contribuições para o aumento da segurança da nossa sociedade e acreditamos que continuarão a desempenhar um papel positivo em vários aspectos da nossa vida diária. Qualquer tentativa de abusar desses produtos para violar os direitos humanos ou se envolver em atividades ilegais contraria a essência do valor na inovação tecnológica e no desenvolvimento de produtos. Encorajamos cada utilizador a estabelecer os seus próprios métodos e regras para avaliar e monitorizar a utilização de produtos de vídeo, de modo a garantir que estes produtos são sempre utilizados corretamente, com cuidado e com boa vontade.